

# DOSSIER DE PRESSE

FÉVRIER 2018

## RÉHABILITATION DU *Château* DE *Melqueil*



MAUGUIO  
CARNON

# INFOS travaux

## LES TRAVAUX EN BREF

- Maitrise d'ouvrage : *Commune de Mauguio*
- Durée des travaux : *2017 - 2018*
- Coût de l'opération : *1 500 000€ TTC*
- Autorisation des travaux délivrée le : *21/02/2017*



## MAÎTRISE D'ŒUVRE

- Architecture et héritage :  
*Renzo Wieder, Architecte DESTD - 13 200 Arles*
- Archéologie :  
*Alexandrine Garnotel - 34 660 Cournonterral*
- BET structure - Brizot Masse Ingénierie  
*Marie-Pierre Brizot - 75 003 Paris*
- BET fluides - ALTS :  
*Michel Talon - 69 440 Mornant*
- Economie de la construction - COS métrés :  
*Stéphane Crosnier - 84 000 Avignon*

# Le devenir du lieu

---

## 1. UN PATRIMOINE RESTAURÉ

L'orientation donnée à la réhabilitation est celle d'un retour du bâtiment à son état des XVI<sup>e</sup> et XVII<sup>e</sup> siècles. Les éléments ajoutés aux XIX<sup>e</sup> et XX<sup>e</sup> siècles seront détruits ou effacés.

Le premier objectif est de rendre au monument sa lisibilité :

- Démolition du bâtiment XIX<sup>e</sup> donnant sur jardin
- Restitution de la façade sur jardin avec les ouvertures de l'époque moderne
- Descente du niveau de toiture
- Rehausse de la tour au sommet de l'escalier à vis, appelée mirande
- Restauration de menuiseries en bois de l'époque moderne
- Restitution des volumes originels au premier étage
- Restauration des décors peints et des plafonds à la française

Cette première étape permettra aux habitants de prendre conscience de l'importance du lieu, aujourd'hui enclavé dans des bâtiments qui mettent à mal son esthétique et donc sa valeur.

## 2. UN NOUVEAU LIEU DE VISITE

La Ville souhaite en concertation avec la maîtrise d'œuvre et la DRAC les utilisations suivantes une fois le chantier de réhabilitation terminé :

- Organisation de manifestations culturelles : Journées du Patrimoine, Rendez-vous aux Jardins (le château est en contrebas du Jardin de la Motte), événement culturel hors les murs...
- Lieu de réception protocolaire
- Intégration d'éléments de médiation permettant des accueils de visiteurs ponctuels
- Ce bâtiment prestigieux enrichit le parcours de découverte du patrimoine historique de la Ville.

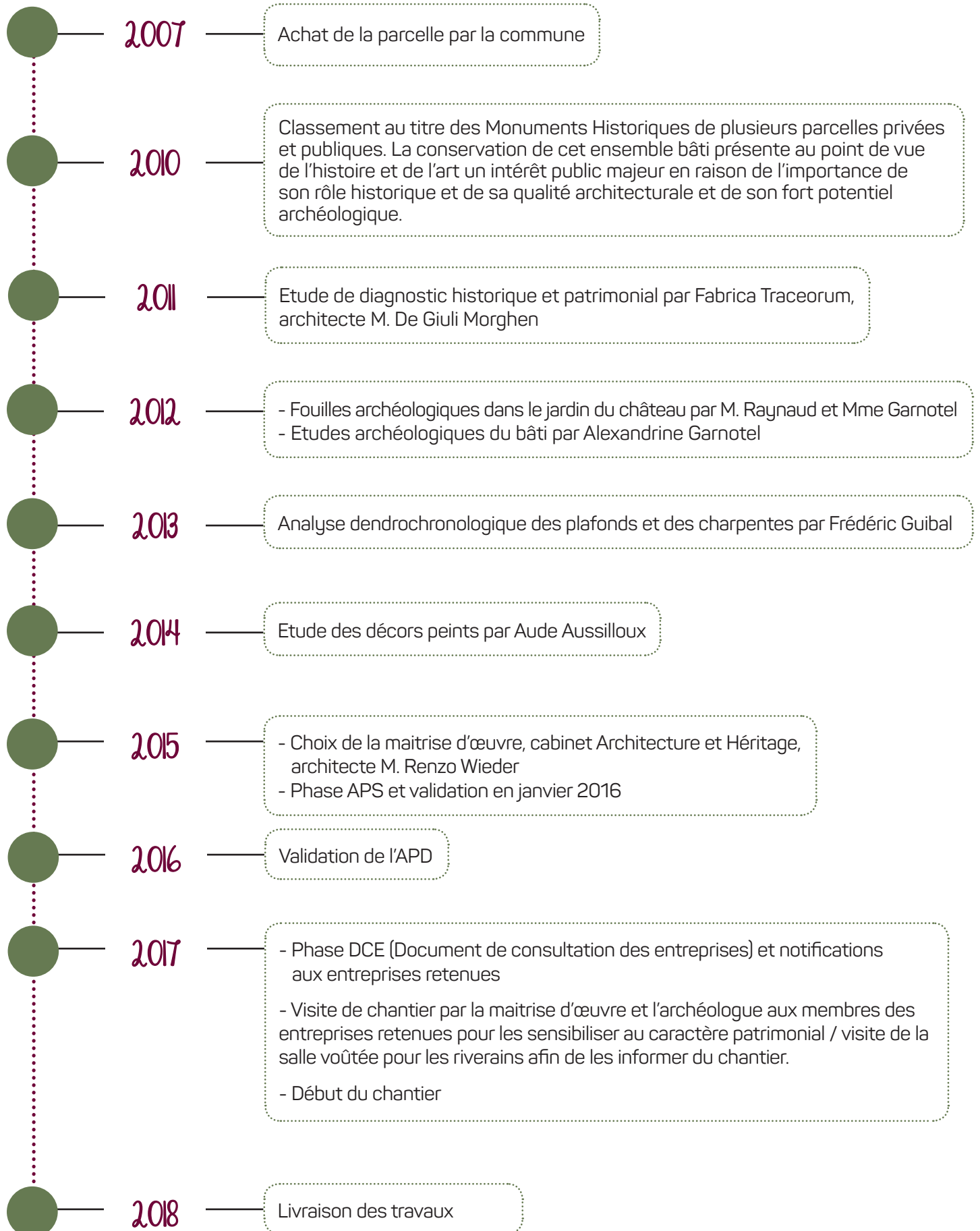


*Les journées du Patrimoine  
aux lavoirs*



*Le jardin de la Motte*

# Historique du projet



# Données historiques et architecturales

---

L'histoire de la commune est riche et mérite d'être reconnue. Son passé médiéval, notamment, est glorieux, puisque les comtes de Melgueil (920-1215) firent de leur territoire la première cité du Bas Languedoc. Denier melgorien, motte castrale considérée comme une des mottes artificielles les plus importantes d'Europe du sud, sont autant de témoignages de cette grandeur.

Le premier château des Comtes est un donjon de bois au sommet de la motte castrale. Au XIII<sup>e</sup> siècle, à l'étroit dans ce donjon, les comtes de Melgueil construisent un second château en pierre en contrebas de la motte. Si la localisation de ce château ne peut être archéologiquement attestée, il se trouvait très vraisemblablement sur l'emprise du monument aujourd'hui classé. Ce monument classé atteste d'un programme architectural de construction des XV<sup>e</sup> au XVII<sup>e</sup> siècles.

Pour la parcelle communale qui nous occupe, les études scientifiques menées de 2012 à 2014 permettent de dégager de nombreux éléments de connaissance.

## 1. LA CHRONOLOGIE DE CONSTRUCTION

- Phase 1 au début du XVI<sup>e</sup> siècle : le bâtiment est construit ex nihilo en s'appuyant sur un mur plus ancien (XIII<sup>e</sup> siècle). Les trois niveaux sont élevés et notamment la salle voûtée.
- Phase 2 courant XVI<sup>e</sup> siècle : l'escalier à vis surmonté d'une mirande (tour au sommet du plafond de l'escalier pour marquer l'importance sociale du propriétaire) remplace un ancien escalier droit permettant la distribution de tous les corps du bâtiment. Plafonds à la française, croisées à meneaux en façade, cheminée monumentale, autant d'aménagements visant à supprimer toute forme d'archaïsme architectural.
- Phase 3 au XIX<sup>e</sup> siècle : surélévation de la toiture, cloisonnement des étages, ajout de bâtiments dans le jardin et devant la cour.

## 2. LA COMPOSITION DE LA DEMEURE AUX XVI<sup>e</sup> - XVII<sup>e</sup> SIÈCLES

Le monument se compose d'une façade sur jardin et d'une façade sur cour, disposition classique à l'époque. Le rez-de-chaussée était certainement une aula (salle de réception) à vocation religieuse tandis que le premier étage se destinait aux appartements privés des propriétaires. L'escalier à vis desservait l'ensemble des corps de bâtiments et était surmonté d'une mirande, élément considéré comme un marqueur social. Le deuxième étage était utilisé comme un étage secondaire de stockage ou de vie des domestiques.

## 3. LES HYPOTHÈSES HISTORIQUES

Il n'y a pas de traces du premier château en pierre des Comtes de Melgueil. Toutefois, la proximité de l'atelier monétaire et la présence de ces bâtiments remarquables aujourd'hui, laissent à penser que l'ensemble cadastral qui nous occupe aujourd'hui a été érigé en lieu et place de ce château primitif.

S'il n'existe pour l'instant pas de preuves en archives du commanditaire des aménagements XVI<sup>e</sup> et XVII<sup>e</sup> siècles, des éléments orientent les hypothèses vers Guillaume de Pellicier. Cet érudit et humaniste (1490-1568) est né à Melgueil. Evêque de Maguelone, il est celui qui obtient le transfert de l'évêché de Maguelone vers Montpellier. Son testament fait état de sommes d'argent laissées pour la réparation du Château à Melgueil. La remarquable voûte du rez-de-chaussée rappelle les voûtes des cathédrales d'Albi et de Viviers de par la complexité de la stéréotomie, la grandeur et la qualité de la taille. Ce point tend à suggérer le caractère ecclésiastique du propriétaire.

## 4. LES ÉLÉMENTS REMARQUABLES

### *La salle voûtée*

Cette vaste salle est couverte d'une voûte à liernes et tiercerons d'une facture exceptionnelle. Les points de comparaison les plus nets sont le porche de la cathédrale d'Albi et la travée de la cathédrale de Viviers. Elle est datée du XVI<sup>e</sup> siècle.



### *Les deux éléments sculptés*

- Une sculpture en haut relief figure un lion. Elle daterait du bas Moyen Age et présente des traces de polychromie.
- Un blason est surmonté d'une inscription latine jusqu'ici indéchiffrable. L'ensemble présente des traces de polychromie.



### *L'escalier à vis*

Il est caractéristique du type d'escalier de cette époque et son plafond a été heureusement conservé.



### *La cheminée monumentale*

Datée du XVI<sup>e</sup> siècle, elle se distingue par sa monumentalité et rend compte de la qualité de cet étage noble.



### *Les décors peints*

Au premier étage, des décroustages ont fait apparaître un enduit gris à faux appareil de bossage, dessiné en noir pour le contour des pierres et en gris pour le bossage. Présent dans tout l'étage, il est fréquent depuis le Moyen Age. Il correspond certainement à des aménagements esthétiques apportés au XVII<sup>e</sup> siècle.



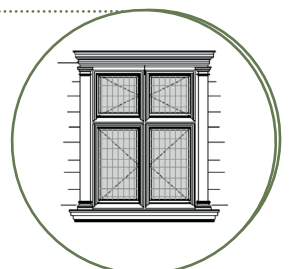
### *Les plafonds à la française*

Les conclusions des analyses dendrochronologiques attestent d'une période d'abattage entre 1525 et 1530. Il s'agit d'essences d'épicéa et de sapin provenant de régions montagneuses (Alpes, Jura, subalpins...). Ces plafonds dateraient donc du courant du XVI<sup>e</sup> siècle.



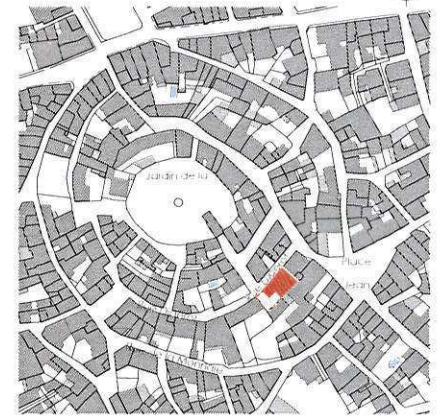
### *Les façades sur jardin*

La proposition de restauration de la façade dévoile une façade caractéristique de cette période des XVI<sup>e</sup> et XVII<sup>e</sup> siècles. Les croisées à meneaux et demi-croisées à meneaux en sont des éléments majeurs. Une porte de petite dimension, appelée courroir par l'archéologue qui l'a découverte, rend compte d'un certain particularisme architectural.





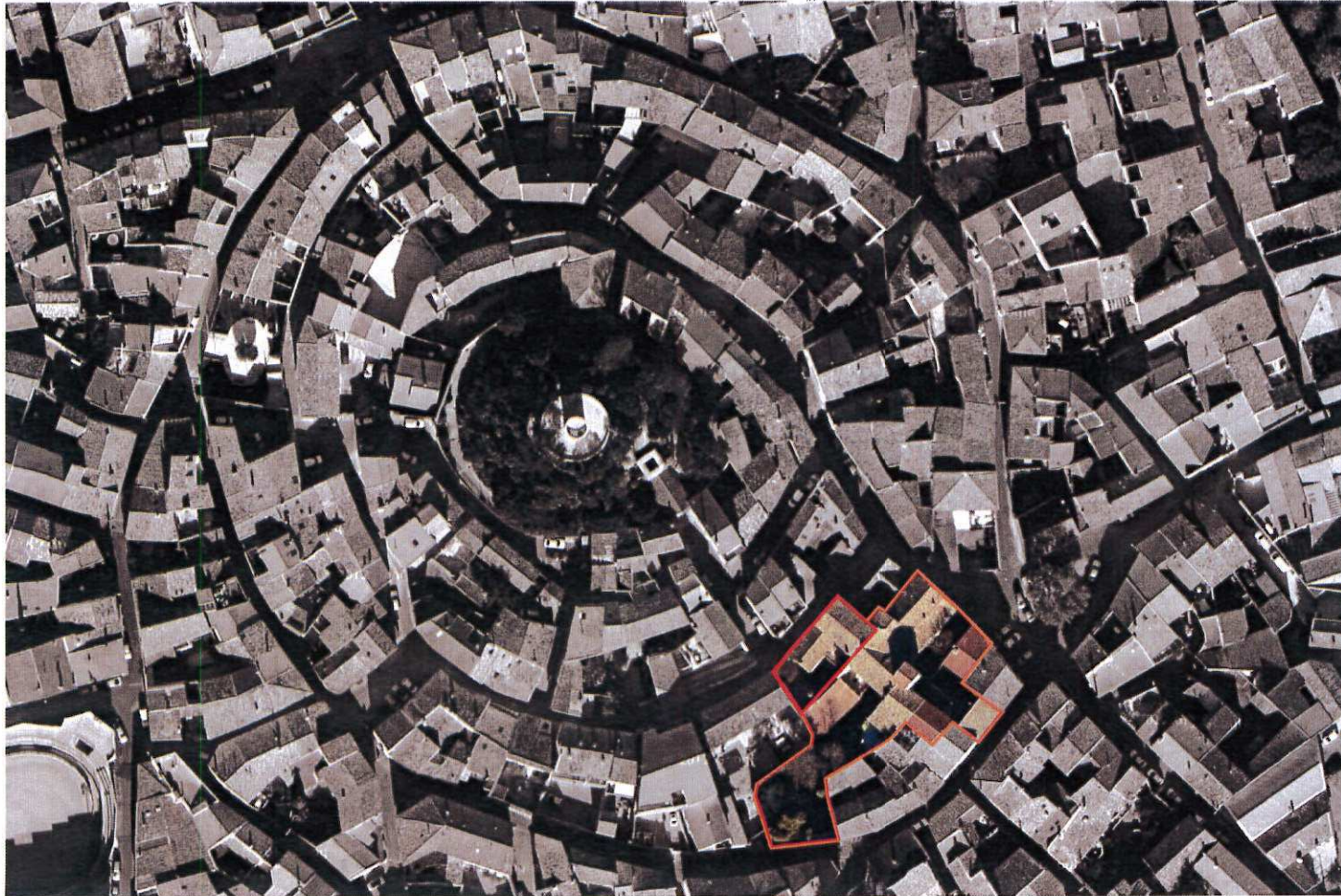
MAIRIE DE MAUGUIO  
Place de la Libération  
34130 MAUGUIO

CHÂTEAU DES COMTES DE MELGUEIL  
23, rue Diderot  
13230 MAUGUIO



Légende :

-  Ensemble des parcelles classées
-  Parcelle n°452 appartenant à la commune (238m²)



RESTAURATION ET MISE EN VALEUR

AVANT-PROJET DÉFINITIF

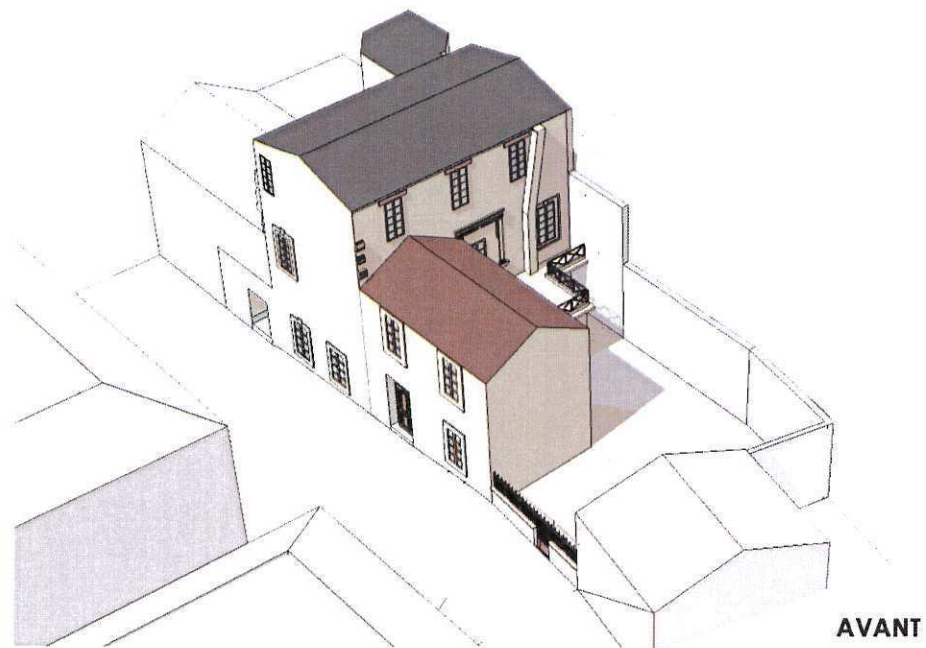
ÉTAT DES LIEUX  
VUE SATELLITE

30 juin 2016

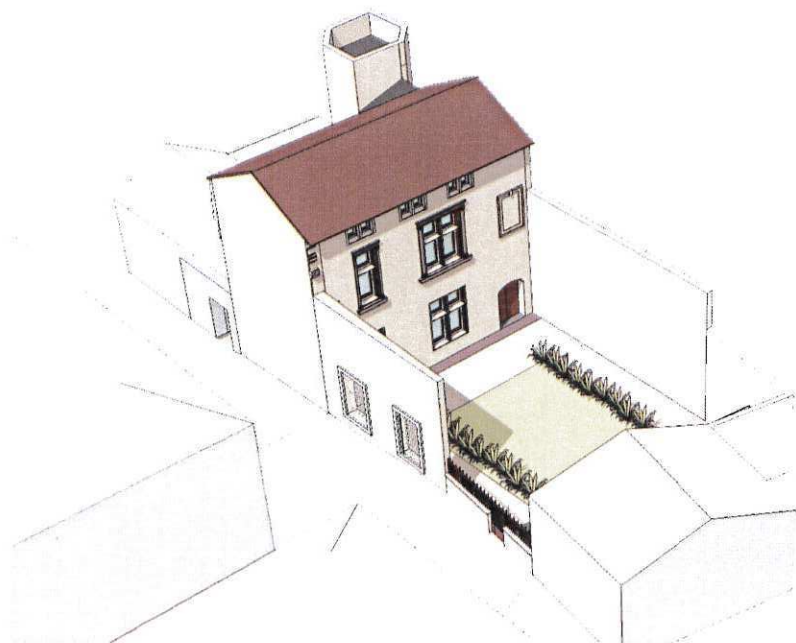


**ARCHITECTURE & HÉRITAGE**  
RENZO WIEDER - ARCHITECTE DESTD

30 rue de France, 13100 Aix-en-Provence  
04 91 22 11 11  
www.renzo-wieder.com



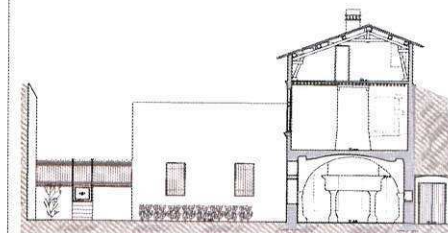
AVANT



APRÈS

MAIRIE DE MAUGUIO  
Place de la Libération  
34130 MAUGUIO

**CHÂTEAU DES COMTES DE MELGUEIL**  
23, rue Diderot  
13230 MAUGUIO



RESTAURATION ET MISE EN VALEUR

AVANT-PROJET DÉFINITIF

PROJET  
AVANT/APRÈS

30 juin 2016



**ARCHITECTURE & HÉRITAGE**  
RENZO WIEDER - ARCHITECTE DESTD

siège : 29 rue Charles Luchaire - 13200 Silvacene  
Agence AHR : 59 rue de la République - 13200 Aix-en-Provence  
Tel : 04 42 46 20 95  
architecture@heritage-pro.fr